

Maison Pichat – Médiathèque - Projet 2 – alternatif

version 1 du 5 septembre 2023

La médiathèque située dans la maison principale

1 – les locaux de la médiathèque

Ce projet alternatif décrit le fonctionnement d'une médiathèque dans la maison principale du Clos Pichat, en plein centre du village du Bois-d'Oingt, proche des commerces, des écoles et des services. Il ne prévoit aucune construction, ni verrière, la cour restant ce qu'elle est, aménagée en un espace de partage et de convivialité.



Elargir le petit trottoir



Le petit trottoir actuel et le portail trop étroit

Repousser le pilier du haut, vers la limite de la propriété voisine. Les deux piliers encadreraient un parvis donnant accès à la médiathèque, directement depuis la route, en quelques pas avec la pente adaptée.

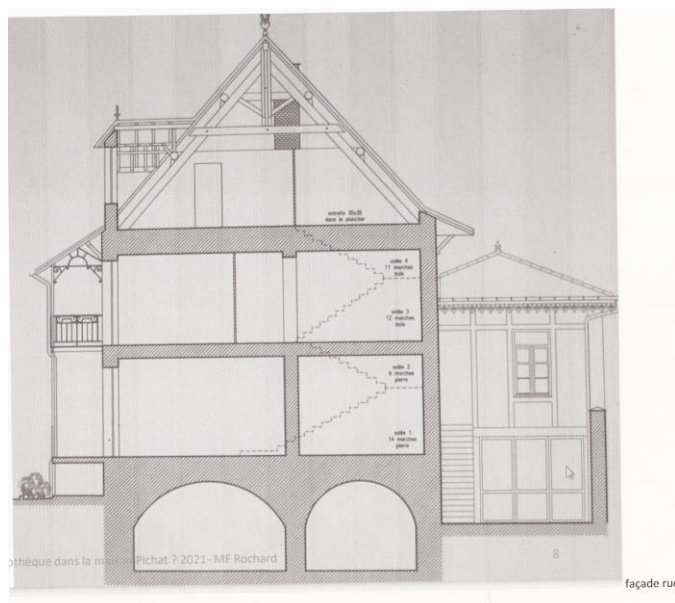
Prendre une largeur pour déposer une minute. Supprimer la grille entre les deux piliers.

Faire un parking vélos-un local poubelle.

L'accès depuis la rue du 11 Novembre se ferait directement par la façade Sud-Est donnant vers la route, les deux fenêtres de 1,20 m de large, seraient modifiées en porte-fenêtre et le nouveau parvis PMR permettrait l'accès depuis la route en quelques pas.

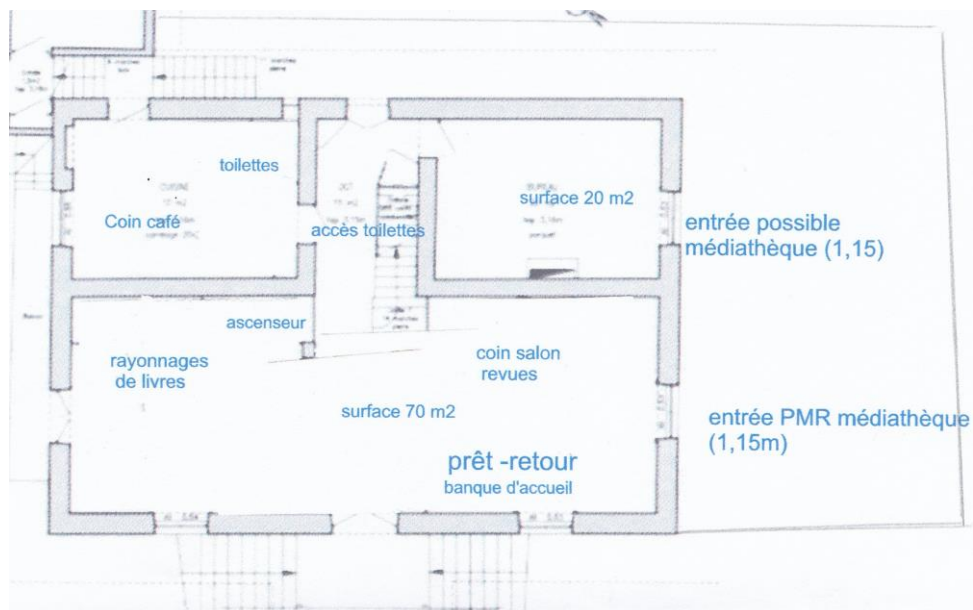


L'aspect de la façade côté Sud-Est serait très peu modifié : le rebord actuel de ces fenêtres, à raboter, se trouvant à 50 cm du sol du plancher intérieur. Aucun risque pour la solidité de l'immeuble.

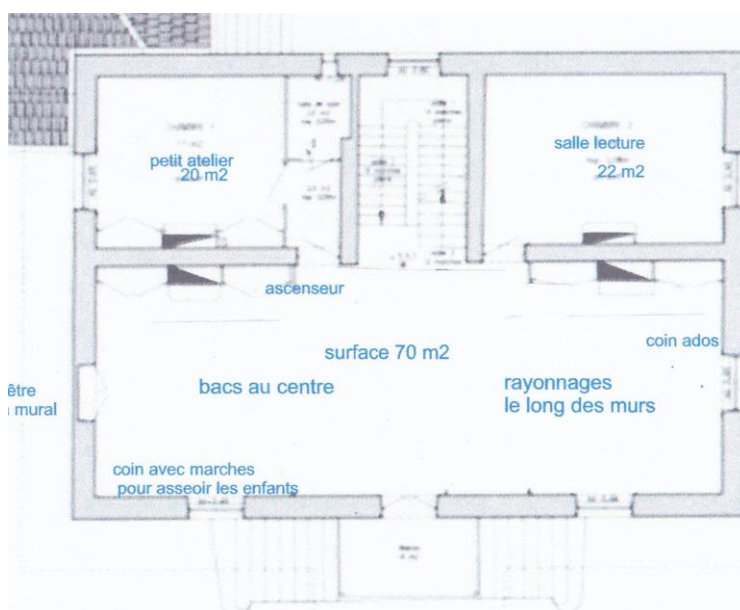


Plan en coupe depuis la façade Est. Vue sur les caves en sous-sol.

A l'intérieur du bâtiment, la circulation se ferait à partir de l'escalier central et de l'ascenseur proche. Deux salles de 70 m² (rez-de-chaussée) et de 80 m² (1^{er} étage) seront créées par remodelage de certains cloisons légères. Les boiseries seront conservées et le style de la maison respecté. Trois salles de 20 m² conservées +1 salle Toilettes et café.



Rez-de-chaussée – Accueil, prêt, adultes... portes à créer vers les deux petites salles arrière ?



1^{er} étage – enfants- ados- petites salles activités ou lecture ou informatique

Les aménagements pourront permettre l'utilisation de certains locaux des dépendances pour des activités ainsi que des extensions futures d'usage pour des activités nouvelles ou des changements de destination.

Les utilisateurs de la médiathèque et leur circuit de déplacement

Les utilisateurs viennent depuis la rue du 11 novembre : à pied, ils suivent le trottoir. En voiture ou à vélo, ils suivent la chaussée de cette route. Ils longent le Clos.

Visibilité, signalétique, accessibilité

Visibilité et accessibilité : En passant, ils voient la façade de la maison côté Sud-Est avec ses fenêtres et nouvelles porte-fenêtres et ils peuvent savoir si la médiathèque est ouverte pour les accueillir. En voiture, ils peuvent s'arrêter sur **un espace dépose-minute** et déposer une personne (PMR ou non) puis aller se garer sur l'un des parkings de la commune ; à vélo, ils trouvent un parking à l'entrée du parc ; à pied, ils pénètrent directement sur le parvis de la médiathèque adapté à la pente depuis la route, puis accèdent à la porte d'entrée PMR (une des anciennes fenêtres transformées en porte-fenêtre de 1,15 m de large). Toutes les entrées du public dans ce bâtiment médiathèque, se font par cette porte PMR.

Signalétique et information : Ils regardent les panneaux d'information et d'affichage qui se trouvent à l'extérieur ou sur la façade, côté route.

Orientation : Dès l'entrée du bâtiment par la porte Sud-Est, ils se trouvent face à la banque d'accueil pour avoir un renseignement ou déposer leurs livres. Les utilisateurs repasseront devant cette banque pour sortir du bâtiment.

Les trois niveaux

Principe général: Accès et circulation libres au rez-de-chaussée et au 1^{er} étage. Contrôles pour le niveau 3 (combles).

- **Au rez-de-chaussée** : Dans la grande salle d'entrée de 70 m², sans cloisons, ils repèrent à leur droite l'escalier au centre du bâtiment et l'ascenseur tout à côté.

Les personnels à la banque d'accueil ont une vue générale sur les entrées et sorties et l'escalier montant au premier.

La salle de 20 m² à droite, donnant sur le parvis aurait, elle aussi, une porte PMR pouvant servir d'accès ou de sortie si besoin. Pourquoi pas un coin salon pour lire les revues, des ouvrages adultes, un coin enfants pour patienter ? Dans le fond de la pièce, en direction de la cour (ancienne salle à manger), sont alignés des rayonnages pour les livres adultes les plus récents. A gauche, la porte actuelle donnant sur le parc est conservée avec ses escaliers (deux unités de passage IS).

Le long de l'escalier central montant au premier étage, se situe **le local « Toilettes »** pour l'ensemble du bâtiment (10 m²= *situé dans l'ancienne cuisine*), accès par le couloir. A l'arrière un « coin privé café-cuisine » et rangement ménage (10 m²) et toilette pour les personnels.

- **Au 1^{er} étage, l'escalier** débouche directement sans palier, sur une salle de 80 m² décroisée où seraient installées les collections « jeunes », avec celles pour les enfants, les bacs de bandes dessinées sur roulettes et les livres et revues « ados ».

Sur le mur Nord-ouest, qui a une fenêtre actuellement bouchée, prévoir un écran qui se lève, pour projections vidéo ou documentaires. Positionner un coin « gradins mobiles » pour « l'Heure du conte », lectures en commun...

Les deux salles de 20 m², côté Nord-Est et Sud-Ouest, seraient spécialisées en ouvrages et places assises (adultes/ados). Voir accès wifi. Ces salles qui peuvent se fermer sont intéressantes pour des salles de lecture et des ateliers où l'on doit parler à voix haute (conserver les portes).

- **Le 2^e étage, sous les combles** serait en accès contrôlé (prévoir porte et commande spéciale pour l'accès ascenseur). Cet étage est éclairé et aéré par de nombreuses petites fenêtres. Il n'a pas d'aspect patrimonial et peut être recloisonné par des cloisons légères.

Il serait divisé en petits locaux pour le personnel (travail ou bureaux), ou sur demande pour de petits groupes, ou pour du stockage de livres et revues moins utilisés (sous les rampants) ou précieux (réserves). Un ou des ateliers de la médiathèque?

Caractères généraux

Cette configuration est très économe en espace de circulation et couloirs, ce qui donne une surface utile plus importante. Les plafonds des deux premiers étages ont 3,20 de haut avec un volume d'air réglementaire. Les fenêtres sont hautes, donnant de la vue, de la lumière et de l'aération possible selon les saisons. L'escalier est éclairé par des fenêtres. Pas de climatisation obligatoire.

Fonctionnement : Les personnels de permanence seraient présents au rez-de-chaussée et au premier étage pour accueillir, et renseigner le public.

Patrimoine et esthétique : Possibilité de conserver les boiseries pour garder le style de la maison, ainsi que la plupart des cheminées comme décoration et mise en valeur de livres, d'objets, d'affichage... (*dessus, devant, au-dessus*). Moderniser en les adaptant, couleurs, mobiliers, matériels...

Ascenseur : **Si possibilité technique, faire descendre l'ascenseur jusqu'aux caves** pour avoir des espaces de rangement de matériels et mobiliers (chaises, petites tables, panneaux

affichage...) et un accès direct à ce lieu polyvalent (?). Ne pas économiser sur les capacités de l'ascenseur qui sera un élément important du confort.

Voir la répartition **des matériels informatiques** selon les usages. Souplesse. Au moins avoir un lieu fermé pour des formations organisées avec l'intervention de formateurs spécialisés et rémunérés (salle du rez-de-chaussée/ ou 1^{er} étage/ ou combles ?).

Lire dehors prévoir une partie extérieure avec des mobiliers du parc ? (compléments mobiliers existants : tables bois avec dossiers ...)- voir dans la cour un accès wifi général et des sièges.

Accès à des services collectifs du Clos:

- voir **une place de parking PMR** vers le composteur et **un espace «dépôt minute »** vers le parvis en lien avec la rue, servant aussi pour les livraisons à la médiathèque sans pénétrer dans le clos.
- voir entrée/sortie des camions de la commune pour l'entretien du parc.
- voir l'entrée PMR du parc depuis le centre du village (confort PMR au moins équivalent à l'actuel).
- positionner un parking vélos

En résumé

Très bonne visibilité du bâtiment identifié comme « la bibliothèque »

Simplicité de l'accès depuis la route et du schéma d'organisation intérieure

Utilisation maximale des locaux sans aucune perte de place en circulations

Respect du patrimoine et du style du bâtiment en alliant des techniques et décorations modernes adaptées

Budget très inférieur car peu de modifications des extérieurs.

Inconvénient : surface disponible insuffisante pour une médiathèque à vocation territoriale. Manque de place pour développer les collections, sauf à prévoir une répartition dense des rayonnages le long des murs.

Vérification de possibilités d'extension proches pour des usages culturels.

Voir comment utiliser **une partie** des économies réalisées pour positionner ailleurs d'autres services (ex : financer une extension de la Maison médicale dans le parc Roure pour une location au CMP)

2- Extension de services par l'utilisation de locaux partagés

(au cas où la médiathèque soit installée dans la maison principale)



Dans le fond, les locaux du hangar et de la galerie au-dessus, chacun représentant environ 60 m²- sur la gauche, l'ancienne orangerie, au-dessus salon et bibliothèque.

Le hangar est accessible de plain-pied depuis la cour

Le hangar est semi-enterré avec le mur de soutènement de la propriété voisine. A cause de l'humidité repérée dans les études préalables, il est difficile de l'utiliser pour de la conservation de livres ou des bureaux. Sa hauteur sous plafond est actuellement de 2m75 au-dessus d'un sol en terre battue. Elle va diminuer si un plafond et un sol sont installés. Associé à la cour intérieure, il est bien situé pour des activités ponctuelles culturelles ou sociales, accueillant du public, ou pour des expositions de longue durée, plus facilement visibles et accessibles que dans les caves :

- en lien avec le parc : pour des animations, expositions, démonstrations, petites réunions... refuge intéressant pour les risques de pluie lors d'activités dans le parc.
- en lien avec la médiathèque : pour des accueils de groupes, de scolaires, de petits spectacles, des expositions...
- en lien avec des activités ponctuelles liées à des associations sociales ou culturelles

La galerie au-dessus du hangar serait accessible depuis l'arrière de la maison par un petit escalier **ou depuis la cour** par une entrée avec l'escalier existant **et un ascenseur ?**

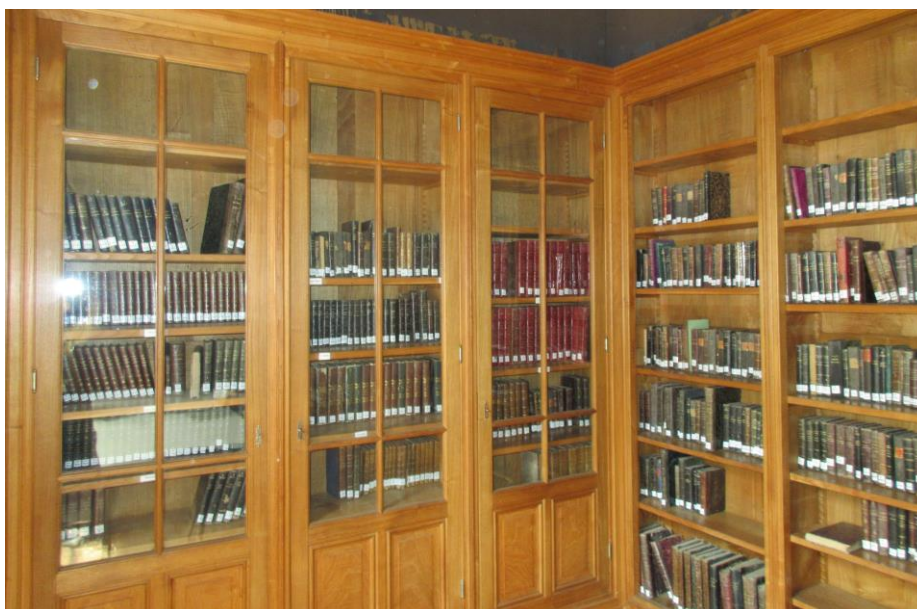
Cet espace de 60 m² pourrait être compté dans les m² de la médiathèque pour les financements d'aménagement. Il est associé à des toilettes (lieu existant). Voir si ce lieu

pourrait convenir pour des activités jeux, scolaires, accueil de groupes, formations culturelles ou sociales...ou un atelier polyvalent pour des activités organisées par les services... et surtout une possibilité d'extension future des services de la médiathèque.

Préciser le mode d'accès PMR avec la médiathèque du bâtiment central.

3 – le local de la bibliothèque ancienne de la maison Pichat

19 m² situés à l'étage de la galerie : fonds patrimonial lié à l'histoire de la commune de Val d'Oingt (Le Bois-d'Oingt). A préciser le mode d'accès PMR. Salle de consultation pour le public avec accès contrôlé ? Interventions d'associations du patrimoine ? Même chose : ajouter aux m² du chantier médiathèque pour les subventions.



Les mobiliers anciens de la bibliothèque de la maison Pichat avec à l'intérieur les livres de la Bibliothèque populaire du Bois-d'Oingt (19 m²)

Attention = ensemble du projet à préciser

et à examiner collectivement à partir de ces bases

Et voir avec les autres services concernés en particulier les utilisateurs du parc

5 septembre 2023 Marie-France Rochard 06 75 99 64 05

mf.rochard@orange.fr