

Maison Pichat 2018

Partie 2 - Analyse patrimoniale *Archipat p 23 à 40*

Note méthodologique

La section «**Analyse patrimoniale**» vise à repérer les éléments ayant un intérêt patrimonial.

Le texte est organisé par localisation, comme suit :

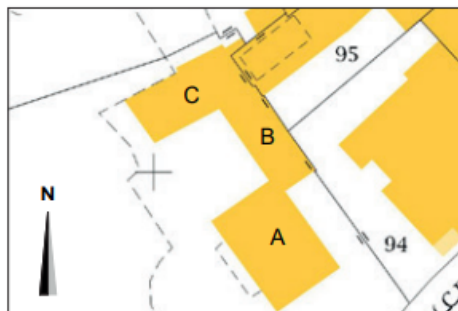
- les intérieurs, bâtiment par bâtiment, sur chaque étage; les éléments remarquables sont ici repérés sur des plans, avec indication de leur état sanitaire
- le clos et le couvert
- le parc et ses abords

La section «**Diagnostic structurel et sanitaire**» concerne l'ensemble des éléments du bâti et est organisée par catégories :

- charpente et planchers
- couvertures
- murs et enduits
- menuiseries extérieures
- revêtements intérieurs et finitions

Chaque section est accompagnée par une présentation photographique.

Nomenclature des bâtiments

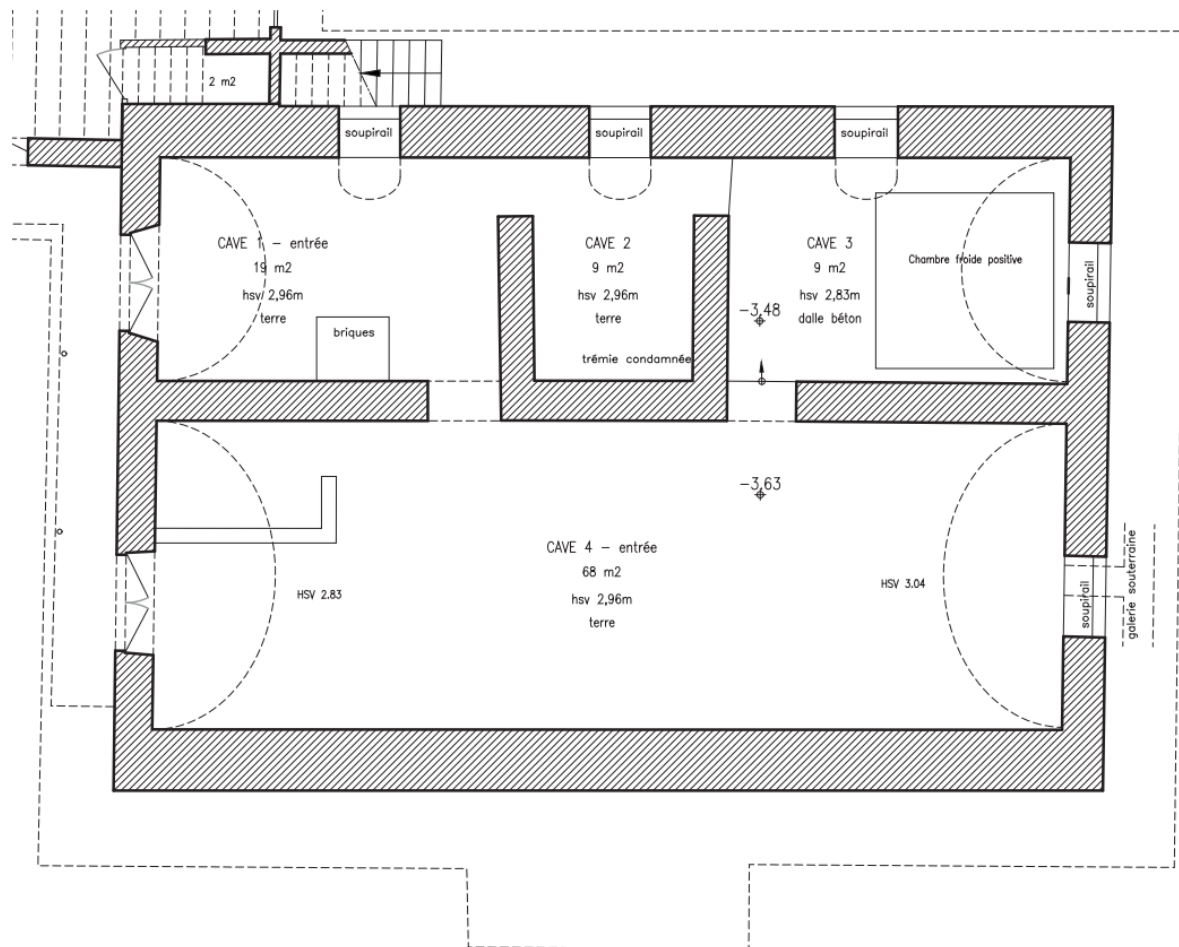


Les **documents graphiques** présentés sont basés sur les relevés fournis par la Maitrise d'Ouvrage, dressés par le cabinet de géomètres Capiaux-Contet.

Légendes et annotations ont été faites par Archipat.

Bâtiment A

PLAN NIVEAU 0 (éch. 1:100)



I. NIVEAU 0 - CAVES

Les murs des caves du bâtiment A sont construits en moellons de pierres dorées, surmontés de voûtes surbaissées. Les parements ne sont pas enduits

Les pièces sont éclairées par cinq sopiraux qui forment des pénétrations dans la voûte principale. Plusieurs de ces sopiraux sont aujourd'hui occultés par des planches en bois.

Les caves sont accessibles depuis la cour intérieure par deux portails en bois à deux vantaux, surmontés d'impostes cintrées.

Une liaison intérieure entre sous-sol et rez-de-chaussée est visible au centre: l'ancienne trémie est aujourd'hui condamnée par des planches de bois.

Tout au fond, la cave abrite une chambre froide positive pour la conservation de fruits et légumes

Éléments remarquables:

Murs et voûtes en pierres dorées



Cave 1



Cave 4



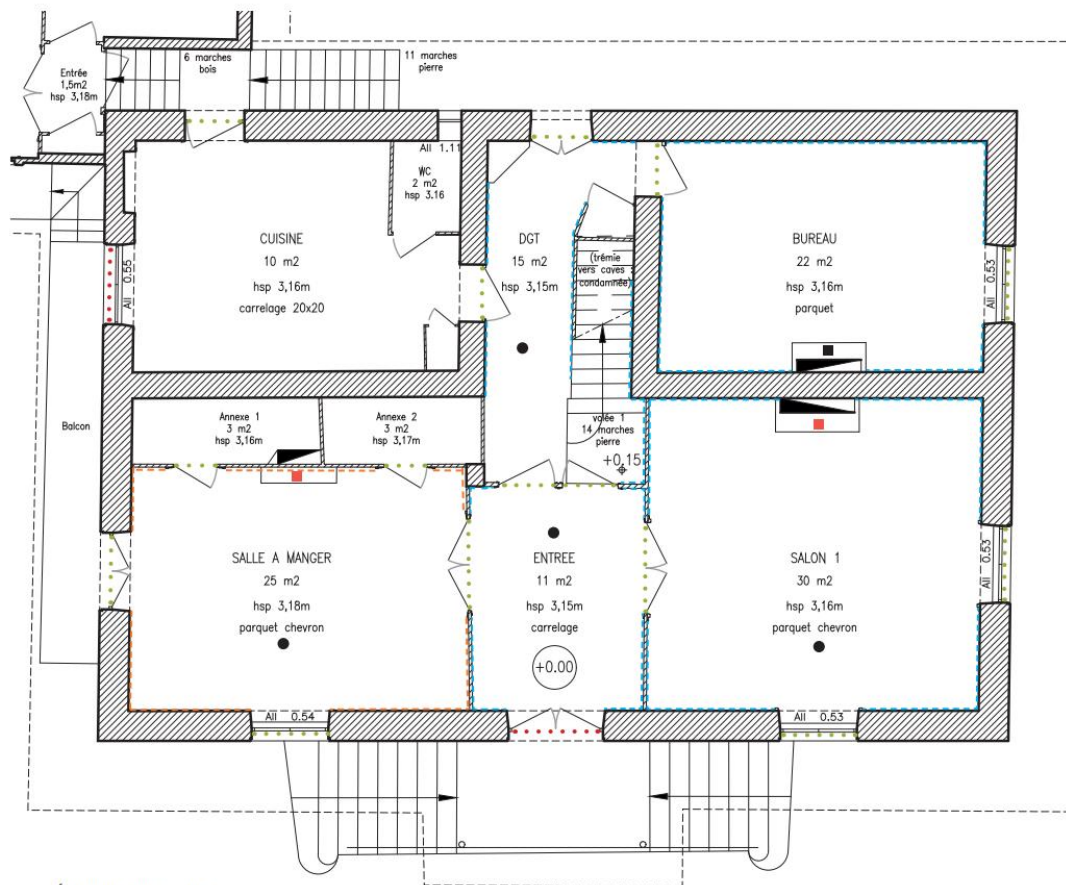
Porte des caves



Cave 2, ancienne trémie permettant l'accès à l'étage supérieur

A/ ENTRÉE Le hall d'entrée de la maison Pichat se distingue par les vitraux de sa porte d'entrée, sur lesquels sont représentés une pie et un chat (renvoyant au nom du propriétaire) dans deux médaillons bordés d'un filet jaune et d'un filet mauve. Les vitraux de l'imposte surmontant la porte comportent deux médaillons bordés d'un filet jaune, dans lesquels sont inscrites en bleu les initiales des époux Pichat et Gonnet. Le sol est habillé d'une composition carrelée colorée, tandis que les murs sont revêtus d'un papier-peint rouge foncé et vert, représentant des cygnes, des chiens de chasse, des motifs floraux agrémenté de bandeaux dorés représentant des biches. Les portes menant aux autres pièces sont surmontées d'un entablement décoratif en bois peint imitation faux bois. Éléments remarquables: Les menuiseries, les vitraux de la porte d'entrée, le papier peint, le carrelage et les boiseries, qui sont tous d'origine.

PLAN NIVEAU 1 (éch. 1:100)



Éléments remarquables

- Papier peint remarquable, bon état
- Papier peint remarquable, mauvais état
- Menuiserie remarquable, bon état
- Menuiserie remarquable, mauvais état
- Cheminée remarquable, bon état
- Cheminée remarquable, mauvais état
- Revêtement de sol remarquable, bon état
- Revêtement de sol remarquable, mauvais état

B/ CAGE D'ESCALIER

Les murs de la cage d'escalier sont recouverts sur les trois niveaux d'un papier peint à motifs floraux - contrastant avec l'ensemble des décors de la maison - qui semble dater du début du XXème siècle, tandis que le sol est habillé d'un carrelage crème et rouge foncé à bordure jaune, rouge foncé et brune d'origine.

On remarque une porte en bois à deux vantaux sur le mur Est, qui a été bouché par des briques en façade. L'escalier est de type demi-tournant avec palier.

Les marches sont en pierre de taille et le garde-corps est composé de barreaux en fer forgé et fonte qui correspondent au garde-corps du perron d'entrée, surmontés d'une lisse haute en bois. Il est orné d'une boule de départ d'escalier en marbre. La porte métallique derrière l'escalier, qui donne aujourd'hui sur un placard, permettait autrefois d'accéder aux caves. Une ancienne porte donnant en façade Est a été bouchée et transformée en placard.

Éléments remarquables:

Le revêtement de sol, les boiseries, l'escalier et le garde-corps sont des éléments remarquables en bon état à conserver. Le papier-peint ne date pas de la construction de la maison mais du début du XXème siècle, il représente tout de même un élément remarquable et en bon état de conservation.

C/SALLE A MANGER

La salle à manger salon dispose d'une fenêtre qui donne à l'Ouest sur le parc, ainsi que d'une porte-fenêtre qui permet l'accès au balcon. Le sol est habillé d'un parquet assemblé en Point de Hongrie en chêne massif; tandis que les murs sont couverts d'un papier peint à motifs entrelacés dorés sur fond rouge foncé.

On trouve de belles boiseries (notamment les plinthes en faux marbre, les portes, leur encadrement et entablement en bois peint imitation bois), ainsi que des moulures en plâtre imitation bois en couronnement des murs.

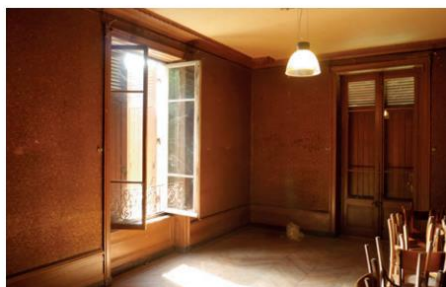
Le plafond comporte également une rosace en plâtre. On devine un vestige de cheminée remarquable habillée en *placoplatre*, dont il ne reste de visible que la tablette en marbre.

Éléments remarquables:

Les menuiseries, le parquet en bois massif, le papier peint, la cheminée, les boiseries (encadrements de porte et plinthes) et les moulures (corniche de couronnement et médaillon de plafond).



Salle à manger, vue vers l'entrée



Salle à manger



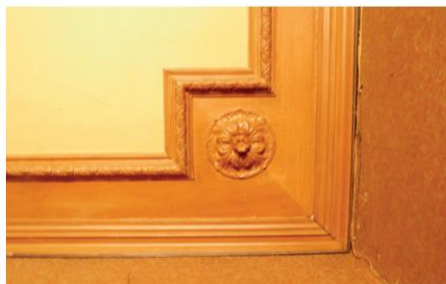
Salle à manger



Salle à manger, papier peint



Salle à manger, médaillon de plafond



Salle à manger, corniche de couronnement en plâtre imitation bois

D/ CUISINE

La cuisine comporte un accès depuis l'extérieur ainsi qu'une fenêtre qui donne au Nord.

Les vitrages du bas sont en verre imprimé avec un motif à petits carreaux et sont peut-être d'origine.

Le sol est recouvert de carreaux de terre cuite carrés (20 cm de côté). Les murs sont peints dans un ton vert qui ne date pas de la construction de la maison mais est contemporaine aux peintures du bâtiment C (on remarque les mêmes décors peints que dans la cage d'escalier de ce même bâtiment). Une partie de la pièce a été cloisonnée pour créer des sanitaires.

La cuisine est équipée d'une cuisinière en fonte qui semble être d'époque; à noter la présence d'un passe-plat.

Éléments remarquables:

Les menuiseries (certains vitrages ont été remplacés). La cuisinière en fonte est d'origine (la plaque supérieure est brisée). Le carrelage est d'origine mais n'est pas remarquable. Il serait intéressant de tenir compte du passe-plat existant lors du réaménagement

E/ BUREAU

La chambre dispose d'une fenêtre donnant au Sud ainsi que d'une cheminée ornée de marbre surmontée d'un trumeau en bois dont la glace est aujourd'hui manquante. Le sol est revêtu d'un parquet en bois massif à la française et les murs habillés d'un papier-peint décoré de motifs floraux. Les boiseries et moulures sont peintes d'un ton vert pâle.

Éléments remarquables:

Les menuiseries, le papier peint, les boiseries et la cheminée sont d'origine et en bon état de conservation. Le parquet est d'origine mais ne présente pas de caractère remarquable particulier.

F/ SALON

Le sol est habillé d'un parquet en bois massif bichrome assemblé en Point de Hongrie en miroir selon l'axe central de la pièce. Les murs revêtus d'un papier peint à motifs dorés sur fond brun, abîmé dans les angles. Les plinthes, corniches de couronnement, jambages et linteaux des portes et fenêtres, ainsi que le trumeau de la cheminée sont en bois peint d'un ton crème. Comme dans la salle à manger, la cheminée d'origine a été recouverte d'un coffrage en *placoplatre* peint; on ne voit plus que la tablette en marbre.

Éléments remarquables:

Les menuiseries, le parquet, le papier peint, les boiseries, moulures et cheminée de cette pièce sont des éléments d'origine qui présentent en bon état de conservation.



Bureau, cheminée en marbre et fenêtre donnant au Sud



Bureau, cheminée en marbre. A noter la justesse du choix des couleurs entre les boiseries, le marbre et le papier peint



Salon

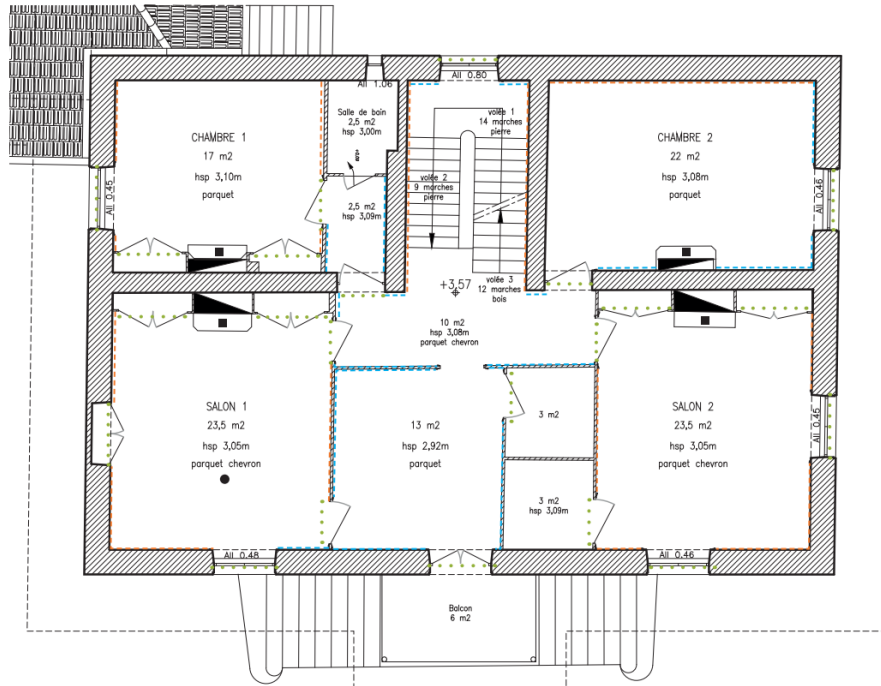


Salon, papier peint

Note MFR : dans toute la maison et ses dépendances, pour chaque cheminée, l'architecte a mis en scène le trumeau qui la surmontait, sans doute les miroirs qui ont été enlevés, les côtés en marbre et le devant au sol choisi dans des coloris de marbres assortis. Exception les deux cheminées des pièces du rez-de chaussée qui ont été arrachées du mur lors du cambriolage et qui ont perdu leur valeur patrimoniale. Ces ensembles de cheminées sont à conserver.

Niveau 2 – 1^{er} étage

PLAN NIVEAU 2 (éch. 1:100)



Éléments remarquables

- | | | | |
|-----------|--|---|---|
| — — — — — | Papier peint remarquable, bon état | ■ | Cheminée remarquable, bon état |
| - - - - - | Papier peint remarquable, mauvais état | ■ | Cheminée remarquable, mauvais état |
| · · · · · | Menuiserie remarquable, bon état | ● | Revêtement de sol remarquable, bon état |
| · · · · · | Menuiserie remarquable, mauvais état | ● | Revêtement de sol remarquable, mauvais état |

A/ SALON 1

Le premier salon comporte une cheminée dont le manteau est en marbre. Elle est flanquée de deux placards et toute la paroi est ornée de boiseries. Les trois autres murs de la pièce sont habillés d'un papier peint gris formant des panneaux à bordures dorées et argentées imitant des boiseries. Le sol est recouvert d'un parquet assemblé en Point de Hongrie bichromé en bois massif.

La pièce était à l'origine éclairée par deux fenêtres, l'une donnant vers l'Ouest et l'autre vers le Nord. Cette dernière a été bouchée et transformée en placard, certainement pour des raisons structurelles (cf. diagnostic sanitaire et structurel).

Éléments remarquables:

Les menuiseries, le parquet en bois massif, la cheminée, les boiseries (encadrements de porte et plinthes) et les moulures sont d'origine et en bon état. Seul le papier peint, qui semble toutefois d'origine, ne peut être conservé au vu de son état actuel.

B/ CAGE D'ESCALIER ET COULOIR

Le sol de la cage d'escalier est recouvert d'un parquet en bois massif assemblé en Point de Hongrie. Les murs sont habillés du même papier peint que l'on trouve à l'étage inférieur; ils sont couronnés d'une corniche. L'escalier est éclairé par des baies cintrées à deux vantaux se trouvant aux paliers de demi-niveau. Les marches qui mènent au premier étage sont en pierre, tandis que celles qui montent aux combles sont en bois massif, de la même essence que le parquet du couloir.

Éléments remarquables:

Les menuiseries, le parquet en bois massif, l'escalier et les menuiseries sont d'origine et remarquable. Le papier peint, du début du XX^{ème} siècle, présente un certain intérêt.



Salon 1



Salon 1, côté ouest. A droite, ancienne fenêtre sur la façade Nord transformée en placard



Vue de l'escalier depuis le couloir



Couloir, porte du salon 1 au fond

C/ CHAMBRE 1

Le sol de cette chambre est recouvert d'un parquet en bois massif à la française, d'origine mais non remarquable. On aperçoit au sol une grille métallique, qui recouvre un conduit de chauffage - la chambre étant située au-dessus de la cuisine. Deux des murs sont habillés d'un papier peint à motifs floraux bleu foncé sur fond bleu clair, sauf la paroi où se trouve la cheminée en marbre, surmontée d'un trumeau en bois, flanquée de portes de placards en bois peintes d'un ton gris-bleu, ainsi que le mur qui lui fait face, peint en bleu, peut-être plus récemment. Les murs sont surmontés de corniches en bois peintes en bleu. La chambre dispose d'une fenêtre qui donne en façade Nord.

Éléments remarquables:

Les menuiseries, le papier peint, les boiseries, la fenêtre et la cheminée sont d'origine et remarquables. La grille de chauffage au sol (cf.photo) liée à la cuisine est un témoin intéressant.

E/ SALON 2

Le sol de cette pièce est habillé d'un parquet bichromé assemblé en Point de Hongrie en bois massif. Les murs sont recouverts d'une toile tendue à motifs floraux qui n'est pas d'origine, ornés de plinthes et de corniches de couronnement en bois peint d'un ton gris-vert. Ce salon dispose d'une cheminée en marbre flanquée de deux placard dont les portes sont en bois, ainsi que de deux fenêtres donnant au Sud et à l'Ouest. L'annexe 1, attenante au salon, est une pièce de service dont le sol est couvert du même parquet et dont les murs sont habillés d'un papier peint façon kraft.

Éléments remarquables:

La cheminée, les boiseries, le parquet et les menuiseries sont d'origine et remarquables.

